

Udvalget for Beskæftigelse, Uddannelse og Erhverv

Udvalget "Beskæftigelse, Uddannelse og Erhverv" har ansvar for to politikområder og varetager opgaver inden for:

Beskæftigelse og uddannelse

Området omfatter udgifter til forsørgelse af og indsatser for ledige borgere i kommunen. Desuden afholdes udgifter til ungdomsuddannelse for personer under 30 år på Forberedende Grunduddannelse (FGU) og den Særligt Tilrettelagte Ungdomsuddannelse (STU). Hertil kommer indsatsen i Uddannelsesvejledningen, Ungdomspsykologerne i Center Nordvestsjælland (UPCN) og Holbæk Uddannelses- og Studieceter (HUSC).

Erhverv

Omfatter aktiviteter i relation til erhvervsservice, Erhvervshus Sjælland og landdistriktsprogrammet.

Udviklingen i budgettet på politikområderne på Udvalget for Beskæftigelse, Uddannelse og Erhverv fremgår af tabel 1.

Tabel 1 Budget fordelt på politikområder

Politikområde - 2024 priser	R 2022	B 2023	BF 2024	BO 2025	BO 2026	BO 2027
Beskæftigelse og Uddannelse	1.225,8	1.246,2	1.300,4	1.309,3	1.309,3	1.309,3
Erhverv	7,1	8,1	7,7	7,5	7,5	7,5
I alt	1.232,9	1.254,3	1.308,0	1.316,8	1.316,8	1.316,8

Note: Eventuelle differencer skyldes afrunding

Ovenstående tabel viser regnskab 2022, budget 2023, budget 2024, samt budget i overslagsårene. Det fremgår af tabellen, at forskellen mellem regnskab 2022 og budget i 2027 viser en samlet stigning på 83,9 mio. kr. Udgiftsudviklingen skyldes primært en forventet stigning i udgifter til seniorpension, førtidspension, udgifter til fleksjob-løntilskud, dagpenge til forsikrede ledige samt kontant- og uddannelseshjælp. Udviklingen er også illustreret i nedenstående figur 1.

Væksten i udgifter til senior- og førtidspension skyldes, foruden udviklingen i aktiviteten, at senior- og førtidspensionister fra 1. januar 2023 ikke længere modregnes i deres ydelse som følge af ægtefælles eller samlevendes indkomst.

Økonomiministeriet forventer, at ledigheden vil opleve en stigning i 2023 sammenlignet med 2022, og at udviklingen vil fortsætte ind i 2024. Stigende ledighed medfører større udgifter til overførselsindkomster.

Beskæftigelse og uddannelse

Budgettet på politikområdet er hægtet op på konjunkturerne i samfundet, på satsreguleringen og lovreguleringer.

Økonomiministeriet skriver i Økonomisk Redegørelse Maj 2023, at store dele af dansk økonomi bremsede op i 2022. Høj inflation og højere renter giver modvind til dansk økonomi, blandt andet fordi det udhuler husholdningernes købekraft og gør det dyrere for både husholdninger og virksomheder at låne penge og

servicere gæld. Hertil kommer en afdæmpet vækst på eksportmarkederne i blandt andet euroområdet og Sverige. Prognosen for aktivitetsudviklingen i dansk økonomi indebærer, at konjunkturgabene ventes at blive indsnævret i løbet af prognoseperioden, sådan at produktion og beskæftigelse kommer til at ligge tættere på deres strukturelle niveauer i 2024.

Der forventes stigende udgifter til seniorpension, dagpenge til forsikrede ledige, sygedagpenge, fleksjobløntilskud samt kontant- og uddannelseshjælp i budget 2024 set i forhold til budget 2023.

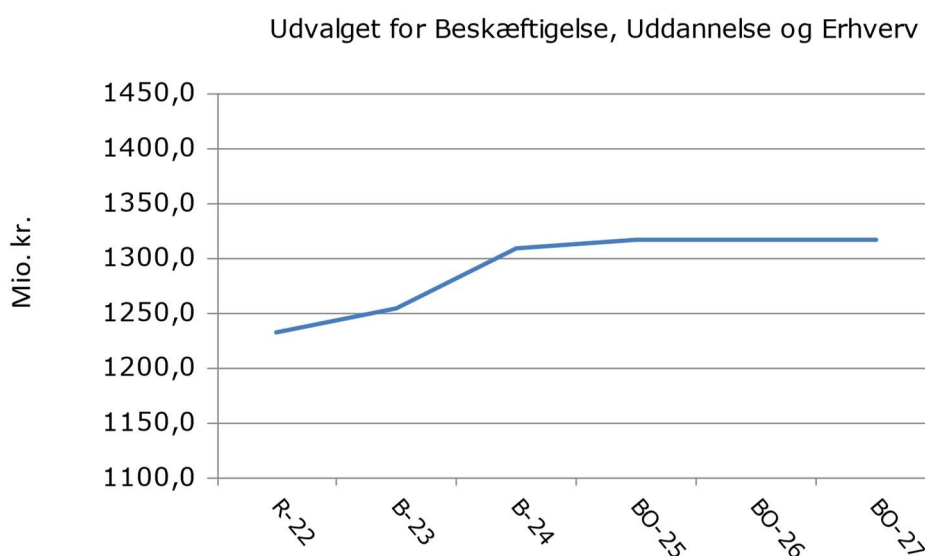
Seniorpension blev indført fra 1. januar 2020 og har siden dets indførelse oplevet en stor tilgang. På nuværende tidspunkt er forventningen, at tilgangen vil toppe i 2024, hvorefter den vil aftage, skønner Økonomiministeriet i supplementskrivelsen vedr. beskæftigelse og integration udgivet i juni 2023.

Erhverv

Budgettet på politikområde Erhverv består af tilskud, som ydes i forbindelse med indsatser for erhvervsfremme og erhvervsservice.

Figur 1 viser udviklingen i budgettet på Udvalget for Beskæftigelse og Uddannelse. Grafen afspejler forventningerne til udgifterne til ledigheden.

Figur 1 Budget (2024-priser, mio. kr.)



Kilde: Holbæk Kommune

Dannelse af budgettet

Tabel 2 viser, hvordan budget 2024-2027 er blevet dannet. Fra budgetrammen, som blev vedtaget af Kommunalbestyrelsen i marts over de tekniske ændringer, så som nye priser, mængder og lovgivning til de politiske ændringsforslag, som lægges ind i forbindelse med Kommunalbestyrelsens 2. behandling af budgettet, som finder sted i oktober.

Som udgangspunkt må rammeudmeldingen ikke overskrides. Undtaget herfra er ændringer som følge af:

- Omplaceringer mellem udvalg, som ikke påvirker kommunens samlede økonomi
- Lovændringer
- Udvikling i antallet af ældre, skolebørn og småbørn
- Pris- og lønfremskrivning
- Politiske beslutninger
- Tilvalg fra direktionens anbefaling
- Politisk budgetaftale fra 2. behandlingen
- Andre politiske beslutninger

De ovenfor nævnte ændringer kan øge eller reducere det endelige budget 2024.

Tabel 2 Dannelse af budget

		B 2024	BO 2025	BO 2026	BO 2027
		----- i 2024-priser, mio. kr. -----			
1	Rammeudmelding 2024	1.266,0	1.274,7	1.274,8	1.274,8
2	Dannelse af budget	36,7	36,7	36,8	36,8
<u>2a</u>	<u>Serviceudgifter</u>	<u>0,0</u>	<u>0,0</u>	<u>0,0</u>	<u>0,0</u>
<u>2b</u>	<u>Forsørgelse og andre ikke-service udgifter</u>	<u>36,7</u>	<u>36,7</u>	<u>36,8</u>	<u>36,8</u>
	<u>Beskæftigelse og Uddannelse</u>	<u>36,7</u>	<u>36,7</u>	<u>36,8</u>	<u>36,8</u>
	ØR maj 2023	36,7	36,7	36,8	36,8
3	Besparelser og Effektiviseringer	-0,4	-0,4	-0,4	-0,4
	<u>Beskæftigelse og Uddannelse</u>	<u>-0,4</u>	<u>-0,3</u>	<u>-0,3</u>	<u>-0,3</u>
	AUBO-04 Reduktion af midler til løntilskud	-0,5	-0,4	-0,4	-0,4
	Annullering af "Tilbagerulning af midler til udvikling af handelslivet i Tølløse, Svinninge, Jyderup mv. (Budgetaftale 2022)"	0,1	0,1	0,1	0,1
	<u>Erhverv</u>	<u>0,0</u>	<u>-0,2</u>	<u>-0,2</u>	<u>-0,2</u>
	VBAF-10 Udmeldelse af Gate 21	0,0	-0,2	-0,2	-0,2
4=2a+3	Bidrag til KB's Balance- og Råderum	-0,4	-0,4	-0,4	-0,4
6=1+2+3+5	Budgetramme efter bidrag til KB's Balance- og Råderum	1.302,3	1.311,1	1.311,1	1.311,1
9	Lovgivning	-5,0	-5,0	-5,1	-5,1
	<u>Beskæftigelse og Uddannelse</u>	<u>-5,0</u>	<u>-5,0</u>	<u>-5,1</u>	<u>-5,1</u>
	Delaftaler om besparelser på beskæftigelsesområdet	-5,0	-5,0	-5,1	-5,1
10	Omplacering til/fra andre udvalg	-0,5	-0,5	-0,5	-0,5

		B 2024	BO 2025	BO 2026	BO 2027
	Beskæftigelse og Uddannelse	-0,5	-0,5	-0,5	-0,5
	Samling af digitaliseringspulje under politikområde administration jf. BR1 2023.	-0,4	-0,4	-0,4	-0,4
	Flygtninge - Tilpasning af budget pris*mængde SIOU	-0,1	-0,1	-0,1	-0,1
12	Direktionens anbefaling	0,4	0,4	0,4	0,4
	Beskæftigelse og Uddannelse	0,4	0,4	0,4	0,4
	STU - flere unge får særlig tilrettelagt undervisning	0,4	0,4	0,4	0,4
14	Pris- og lønfremskrivning	10,8	10,9	10,9	10,9
15=6..14	I alt	1.308,0	1.316,8	1.316,8	1.316,8

Note: Eventuelle differencer skyldes afrunding – budgetbeløb under 50.000 kr. fremstår med 0

Balance- og råderumsstrategi

Kommunalbestyrelsen vedtog i januar 2023 en Balance- og råderumsstrategi. Det fastsættes i strategien, at hvert stående udvalg årligt skal tilvejebringe forslag til effektiviseringer og besparelser på 1,5% procent af udvalgets andel af udgifterne til service svarende til samlet ca. 48 mio. kr. Forslagene kan indeholde både effektiviseringsforslag og besparelsesforslag. Det skabte råderum kan udmøntes til både balancering af budgettet og nye prioriteringer, men balancering af budgettet har forrang. Måltallet for strategien blev i maj 2024 ændret til 1 % af udgifterne til service gældende for budgetåret 2024.

I 2024 er der samlet set indarbejdet effektiviseringer og besparelser for 16,9 mio. kr. Hertil kommer yderligere råderum fra besparelser i 2023 og tidligere år på 15,0 mio. kr., hvilket giver et samlet råderum på 31,9 mio. kr. Heraf er 28,6 mio. kr. brugt til at skabe balance i budgettet. Dermed er der 3,3 mio. kr. tilbage som politisk råderum.

Måltallet for Udvalget for Beskæftigelse, Uddannelse og Erhverv var 0,4 mio. kr. i 2024. Der er fundet Balance- og råderumsforslag på Udvalget for Beskæftigelse, Uddannelse og Erhverv for 0,5 mio. kr. i 2024. Heraf er 0,1 mio. kr. anvendt til at annullere et vedtaget besparelsesforslag fra budget 2023.

Politikområde: Beskæftigelse og uddannelse

Budgettet stiger med 54,2 mio. kr. fra 2023 til 2024. Dette skyldes forventningerne til udviklingen på ydelsesområdet, hvor der forventes stigende udgifter til seniorpension, dagpenge til forsikrede ledige, sygedagpenge, fleksjobløn tilskud samt kontant- og uddannelseshjælp.

Ændringer i budgettet vedr. Sociale formål skyldes konteringen af ungdomsuddannelse for unge med særlige behov (STU). Styrelsen for Arbejdsmarked og Rekruttering sendte i januar 2023 brev til alle kommuner med vejledning om, hvorledes STU skal konteres. Det har medført ændring i konteringspraksis.

Tabel 3a Budgettet fordelt på aktiviteter på politikområde Beskæftigelse og uddannelse

Aktivitet - 2024 priser	R 2022	B 2023	BF 2024	BO 2025	BO 2026	BO 2027
Beskæftigelsesordninger	6,7	9,6	19,9	19,9	19,9	19,9
Boligsikring - kommunal medfinansiering	32,1	33,4	33,4	33,4	33,4	33,4

Aktivitet - 2024 priser	R 2022	B 2023	BF 2024	BO 2025	BO 2026	BO 2027
Boligyldelse til pensionister - kommunal medfinansiering	36,7	37,4	37,4	37,4	37,4	37,4
Botilbudslignende tilbud (omfattet af §4, stk. 1 nr. 3)	-0,1	0,0	0,0	0,0	0,0	0,0
Dagpenge til forsikrede ledige	88,2	85,6	101,4	101,4	101,4	101,4
Driftsudgifter til den kommunale beskæftigelsesindsats	50,1	60,6	47,4	47,3	47,3	47,3
Erhvervsgrunduddannelsers skoleophold	0,0	0,0	0,0	0,0	0,0	0,0
Forberedende Grunduddannelse	19,4	18,0	17,9	17,9	17,9	17,9
Forebyggende foranstaltninger for børn og unge	-0,3	0,0	0,0	0,0	0,0	0,0
Forsørgelse til elever på Forberedende Grunduddannelse samt	8,8	8,2	8,2	8,2	8,2	8,2
Førtidspension tilkendt 1. juli 2014 eller senere	209,0	207,2	223,2	238,6	245,2	251,5
Førtidspension tilkendt før 1. juli 2014	224,1	252,3	223,1	216,4	209,9	203,6
Kommunale tilskud til statsligt finansierede selvejende uddannelsesinstitutioner	0,0	0,1	0,0	0,0	0,0	0,0
Kontant- og uddannelseshjælp	85,0	88,7	94,4	94,4	94,4	94,4
Kontanthjælp til udlændinge omfattet af integrationsprogrammet	10,7	13,8	7,6	7,6	7,6	7,6
Ledighedsydelse	31,9	33,6	36,8	36,8	36,8	36,8
Løn- og barselspuljer	0,0	0,5	0,0	0,0	0,0	0,0
Løn til forsikrede ledige m.fl., kontanthjælpsmodtagere m.fl.	0,1	2,8	1,5	1,6	1,6	1,6
Løntilskud m.v. til personer i fleksjob og personer i løntilskud	121,8	129,3	135,9	135,9	135,9	135,9
Løntilskud og indtil 2012 pilotjobcentre	1,4	1,7	2,7	2,7	2,7	2,7
Personlige tillæg m.v.	8,0	8,6	8,6	8,6	8,6	8,6
Ressourceforløb og jobafklarings- forløb	74,8	80,3	71,2	71,2	71,2	71,2
Revalidering	1,6	2,2	1,1	1,1	1,1	1,1
Rådgivning og rådgivningsinstitutioner (servicelovens §§ 10 og 12)	0,5	0,5	0,5	0,5	0,5	0,5
Selvforsørgelses- og hjemrejseydelse eller overgangsydelse	0,0	0,3	0,1	0,1	0,1	0,1
Selvforsørgelses- og hjemrejseprogram eller introduktionsprogrammet	-3,0	3,1	0,7	0,7	0,7	0,7
Seniorjob til personer over 55 år	0,9	1,8	1,0	1,0	1,0	1,0
Seniorpension	40,6	30,5	68,5	68,5	68,5	68,5
Sociale formål	18,9	3,5	19,9	19,9	19,9	19,9
Sygedagpenge	142,6	117,3	123,4	123,4	123,5	123,5
Uddannelses- og erhvervsvejledning og øvrige indsatser	11,5	12,0	11,4	11,4	11,4	11,4
Ungdomsskolevirksomhed	3,6	3,5	3,2	3,2	3,2	3,2
Repatriering	-0,1	0,0	0,0	0,0	0,0	0,0
I alt	1.225,8	1.246,2	1.300,4	1.309,3	1.309,3	1.309,3

Note: Eventuelle differencer skyldes afrunding – budgetbeløb under 50.000 kr. fremstår med 0

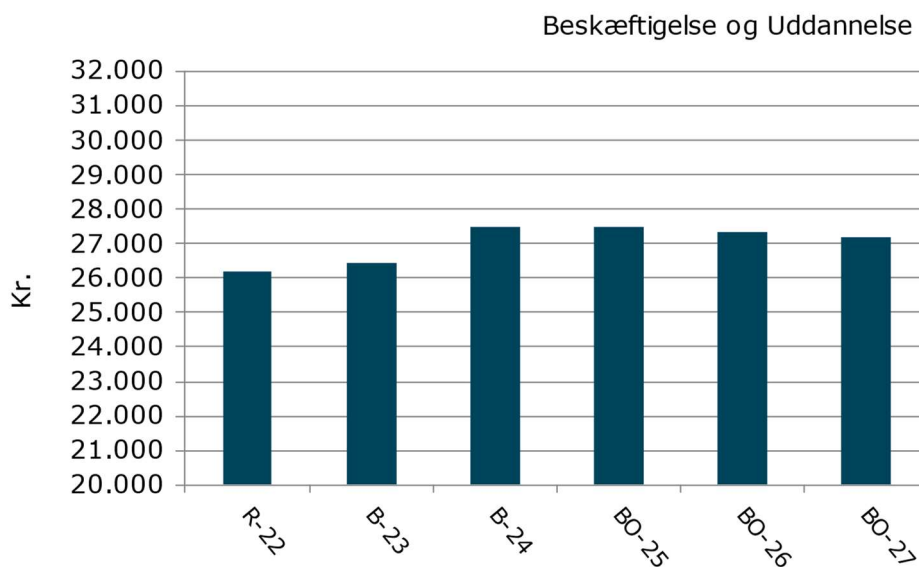
Ændringerne i tabellen afspejler de forventninger, der er til den grundlæggende konjunkturelle udvikling på ydelserne. Dette er gjort ved at bruge 2022 som grundlag og fremskrive med den seneste forventede udvikling fra Økonomiministeriet som udgangspunkt. Herudover vil der blive indarbejdet de forventede

effekter af beskæftigelses- og uddannelsesplanen. Med lovændringen afskaffes kravet om, at kommunerne årligt skal vedtage en beskæftigelsesplan og resultatrevision. Kommunerne kan vælge at fortsætte med at udarbejde en beskæftigelsesplan.

Budget pr. person mellem 16 og 67 år

Figur 2 viser budgettet på Beskæftigelse pr. 16-67-årig. Udviklingen illustrerer den forventede udgift pr. borger.

Figur 2 Budget pr. 16-67 årig (2024-priser, kr.)



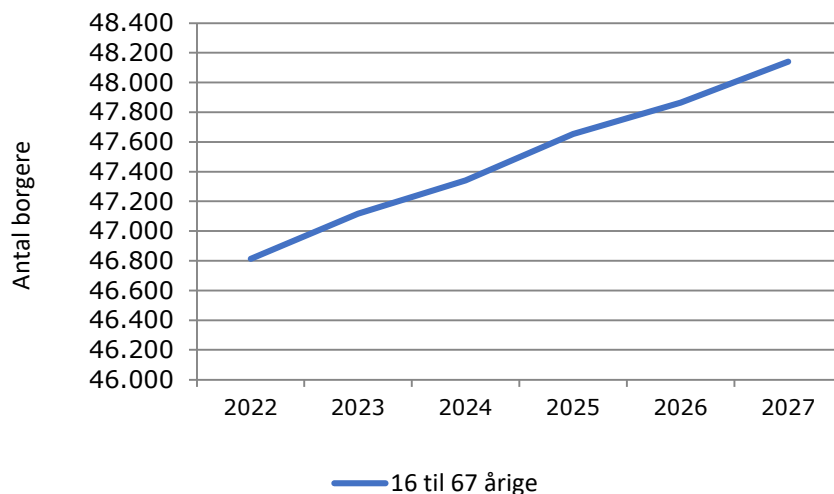
Kilde: Holbæk Kommunes befolkningsprognose samt egne beregninger

Befolkningsprognose

Holbæk Kommune forventer et stigende antal borgere i aldersgruppen 16-67 år i perioden 2023 – 2026. Det betyder, at der over tid må forventes tilgang i antallet af ydelsesmodtagere.

Figur 3 Udviklingen i antal 16-67 årige

Beskæftigelse og Uddannelse



Kilde: Holbæk Kommunes befolkningsprognose

Nyt i budget 2024

I den økonomiske redegørelse fra Økonomiministeriet blev det angivet, at det forventes, at bruttoledigheden vil stige, men forblive lav i 2024:

Figur 4 *Udviklingen i bruttoledighed*

Tabel B.5
Skøn for ledighed

	2020	2021	2022	2023	2024
1.000 personer					
Bruttoledighed	133	106	76	91	97
- Pct. af arbejdsstyrken	4,3	3,4	2,3	2,8	3,0
Nettoledighed	120	94	65	75	80
AKU-ledighed (pct.)	5,6	5,1	4,5	5,6	6,0

Kilde: Økonomisk redegørelse maj 2023

Aftale om nytænkning af beskæftigelsesindsatsen:

Som led i aftalen fra 2020 om ret til tidlig pension blev det aftalt, at nytænkningen af beskæftigelsesindsatsen samlet set skulle tilvejebringe en besparelse på 1,1 mia. kr. fra 2024 og frem inden for jobcentrenes samlede indsatsområde. Omregnes beløbet til Holbæk Kommunes andel er den

samlede besparelse på ca. 14 mio. kr. Første besparelse skete i 2022 gennem første delaftale og udgjorde ca. 4,35 mio. med en stigning i 2023 til ca. 9 mio. og ca. 14 mio. i 2024 gennem anden delaftale.

Anden delaftale er udmøntet i to lovforslag, som hhv. blev vedtaget i marts og juni 2023. På baggrund af disse lovændringer, er der en række initiativer, der enten er trådt i kraft eller træder i kraft i 2024. Disse initiativer får nogle konsekvenser for Holbæk Kommunes samlede beskæftigelsesindsats, herunder tilrettelæggelsen af indsatsen. I hovedtræk har det følgende betydning for indsatsen:

- Omlægning af dele af beskæftigelsesindsatsen til en mere virksomhedsvendt indsats
- Reducering af administrationen i jobcentre
- Afgivelse af større ansvar til A-kasserne.

Nye dagpengeregler

Den 1. maj 2023 trådte nye regler på dagpengeområdet i kraft. Ændringerne vil have betydning for kommunernes samlede udgifter til dagpenge og andre overførsler, da nogle ledige borgere, som før ændringerne ville modtage dagpenge, vil overgå til at modtage en anden ydelse. Ændringerne vil primært medføre en kommunal mindre udgift i forhold til arbejdsløshedsdagpenge, men vil også medføre en kommunal merudgift særligt i forhold til kontant- uddannelseshjælp.

Samlet set medfører ændringerne en kommunal mindre udgift i 2024 på 351,7 mio. kr. stigende til 618,9 mio. kr. i 2026 på landsplan. Omregnes beløbet til Holbæk Kommunes andel er mindreudgiften ca. 4,5 mio. kr. i 2024 stigende til 7,8 mio. kr. i 2026.

Beskæftigelsesindsatser

Ved udgangen af 2023 udløber projektet "Flere skal med 3", som Holbæk Kommune modtager puljemidler til. Tilskuddet udgør 1,9 mio. kr. for perioden fra den 1. juli 2022 til den 31. december 2023. Formålet med puljen er at understøtte, at flest mulige udsatte borgere, opnår helt eller delvis fodfæste på arbejdsmarkedet i form af ordinære løntimer. Projektet udgør en del af den samlede beskæftigelsesindsats for kontanthjælpsmodtagere og med bortfald af projektmidlerne, vil dette medføre nogle omprioriteringer i forhold til tilrettelæggelsen af indsatsen i 2024.

Eksternt finansierede projekter i 2024

I 2022 fik Holbæk Kommune tilsagn fra Erhvervsstyrelsen om EU-støtte og DEM-støtte til projektet "Mod job og uddannelse". Finansieringen består i projektperioden af en bevilling på 15,6 mio. kr. i støtte fra Den Europæiske Socialfond Plus samt 6,5 mio. kr. i støtte fra de decentrale erhvervsfremmemidler. Projektet startede den 1. januar 2023 og fortsætter frem til 31. december 2025. Formålet med projektet "Mod job og uddannelse" er gennem en håndholdt indsats at bidrage til, at virksomhederne får opfyldt det arbejdskraftbehov, de har i forbindelse med den grønne omstilling, ved samtidig at understøtte ledige borgere mod job eller uddannelse.

Uddannelsesindsatser:

Holbæk Uddannelse og Studieceter, HUSC, er katalysator for at forbedre de videregående uddannelsesmuligheder i Holbæk. HUSC er vært for Absalons Sygeplejerskeuddannelse og Zealands Finansøkonomuddannelse, og stiller studiefaciliteter til rådighed for lokalt bosatte studerende på andre videregående uddannelser. HUSC samarbejder med de nuværende uddannelser for at de bliver en succes, og kan bane vejen for yderligere uddannelser.

Fra januar 2022 var de to første uddannelser fuldt indfasede, og der er 9 hold studerende i gang, 7 hold sygeplejersker og 3-4 hold finansøkonomer. I 2023 starter pædagoguddannelsen, med 2-3 nye hold årligt. Der er derudover ca. 40 aktive brugere af studiefaciliteterne.

Særlig tilrettelagt Uddannelse, ny aftale om flere rettigheder og bedre tilrettelæggelse af STU

De nye initiativer er følgende: Skærpet formål med STU, flere rettigheder for valg af tilbud, tydeligere myndighedsansvar, fagligt grundlag for specialeplanlægning af STU-området, bedre overblik over uddannelsessteder som udbyder STU, tidlig afklaring og bedre overgang, unges ret til at blive hørt, seksualvejledning for unge i STU-målgruppen, økonomimodel.

Hvilke økonomiske konsekvenser det får kendes endnu ikke, men vi forestiller os, at med flere valgmuligheder så vil der oftere findes dyrere alternativer.

Specifikke forudsætninger for budgettet

I det omfang det er muligt, viser tabel 4b hvor mange helårspersoner, der forventes på de forskellige aktiviteter og gennemsnitsprisen pr. helårsperson. Hvor dette ikke er muligt, er budgettet blot noteret.

Tabel 3b Pris x mængde

Aktivitet	Mængde helårs personer	Gns. pris (i 1.000 kr.)	Mio. kr.
Uddannelses- og erhvervsvejledning			11,4
Forberedende Grunduddannelse FGU			17,9
Forsørgelse til elever på FGU			8,2
Ungdomsskolevirksomhed			3,2
Rådgivning og rådgivningsinstitutioner			0,5
Selvforsørgelse - hjemrejseprogram			0,8
Personlige tillæg			8,6
Seniorpension	428	159,9	68,5
Kontanthjælp til udlændinge omfattet af integrationsprogrammet	100	75,6	7,6
Førtidspension	3.418	130,6	446,3
Sygedagpenge	1.085	113,7	123,4

Aktivitet		Mængde helårs personer	Gns. pris (i 1.000 kr.)	Mio. kr.
Sociale formål				19,9
	STU	56	292,8	16,4
	Sociale formål			3,5
Kontanthjælp og uddannelseshjælp				94,4
	<i>Kontanthjælp</i>	517	121,2	62,6
	<i>Uddannelseshjælp</i>	510	62,4	31,8
Boligydelse til pensionister				37,4
Boligsikring				33,4
A-dagpenge – dagpenge til forsikrede ledige		640	158,4	101,4
Revalidering		7	162,9	1,1
Fleksjob		1.313	103,4	135,9
Ressourceforløb og jobafklaringsforløb				71,2
	<i>Ressourceforløb</i>	300	133,2	40,0
	<i>Jobafklaring</i>	251	124,2	31,2
Ledighedsydelse		234	157,6	36,8
Driftsudgifter til den kommunale beskæftigelsesindsats				47,4
Løntilskud og indtil 2012 pilotjobcentre				2,7
Løn til forsikrede ledige				1,5

Aktivitet	Mængde helårs personer	Gns. pris (i 1.000 kr.)	Mio. kr.
Seniorjob			1,0
Beskæftigelsesordninger			19,9
I ALT			1.300,4

Note: Eventuelle differencer skyldes afrunding

Opgaver og organisering

Politikområdet Beskæftigelse og Uddannelse omfatter:

- Borgere på forsørgelse samt indsatser og støtte
- Andre kommunalt støttede uddannelser
- Vejledning om uddannelse
- Samarbejde med uddannelsesudbydere
- Indsatser for at tiltrække og fastholde uddannelser og studerende

Nedenstående tabel viser organiseringen af politikområdet og de primære funktioner.

Tabel 3c Organisering og tilbud

Hoved- og underområder og tilbud	
Kerneopgaven: Arbejdsmarked, uddannelse og borgerservice	
	<p>Job- og Virksomhedsindsats Ansvarsområder:</p> <ul style="list-style-type: none"> • Koordination med erhverv • Partnerskab for Virksomhedsservice • Integrationsråd <p>Området består af følgende afdelinger:</p> <p>Virksomhedsservice Ansvarlig for kommunens rekrutterings- og opkvalificeringsindsats, samt for at sikre en effektiv og smidig dialog med virksomhederne om beskæftigelsesrettede muligheder på virksomhederne. Varetager også jobcentrets modtagelse af ny-ledige, herunder myndighedsopgaven for jobparate kontanthjælpsmodtagere.</p> <p>Jobservice Varetager myndighedsopgaver for ledige dagpengemodtagere med henblik på at få ledige dagpengemodtagere tilbage i beskæftigelse.</p> <p>Integrationsindsats Varetager myndighedsopgaver og indsats for ledige og selvforsørgende integrationsborgere med henblik, at få borgerne ind på arbejdsmarkedet eller fastholde dem i selvforsørgelse. Meddeltager i udmøntningen af boligsociale helhedsplaner i Holbæk Kommune.</p>

Hoved- og underområder og tilbud**Sygedagpengeindsats**

Ansvarsområder:

- Handicap- og hjerneskadeområdet
- Delt ansvar for Pensionsnævn

Området består af følgende afdeling:

Sygedagpenge- og jobafklaringsindsats

Varetager opgaven med at fastholde syge borgere på deres arbejdsplads samt sikre, at sygemeldte borgere atter kan vende tilbage til arbejdsmarkedet, alternativt sikre at disse borgere bliver afklaret til anden forsørgelse.

Ressource- og jobindsats

Ansvarsområder:

- Rehabiliteringsindsats
- Delt ansvar for Pensionsnævn
- Sammenhængende Borgerforløb
- Projekt Flere Skal Med

Området består af følgende afdeling:

Helhedsorienteret indsats

Varetager myndighedsopgaver for de aktivitetsparate kontanthjælpsmodtagere og ressourceforløbsmodtagere med henblik på, at bringe borgerne tilbage på arbejdsmarkedet med afsæt i borgerens ressourcer, alternativt sikre at disse borgere bliver afklaret til anden forsørgelse.

Hoved- og underområder og tilbud	
	<p>Ungeindsats</p> <p>Ansvarsområder:</p> <ul style="list-style-type: none">• Den Kommunale Ungeindsats (KUI)• Partnerskabet for EUD• Kommunens Ungepolitik• Samarbejdet med uddannelsesinstitutioner <p>Området består af følgende afdelinger:</p> <p>Ungeindsats: Job og Uddannelse Varetager myndighedsopgaver for borgere under 30 år på uddannelseshjælp og Forberedende grunduddannelse (FGU).</p> <p>Uddannelsesvejledning Holbæk kommunes Uddannelsesvejledning er forankret i Ungeindsatsen og varetager opgaven med skolevejledning i 7. og 10. klasse, ungdomsvejledning for unge mellem 15 – 24 år, specialvejledning for børn og unge under specialundervisningsområdet samt online e-vejledning. Herudover består enheden af Elevtjenesten, frivillige mentorer samt det fælles kommunale samarbejde, Ungdomspsykologerne i Nordvestsjælland (UPCN), som er et samarbejde mellem Odsherred, Holbæk og Kalundborg Kommune, hvor man understøtter med psykolog på ungdomsuddannelserne.</p>
	<p>Ydelsesservice</p> <p>Ansvarsområder:</p> <ul style="list-style-type: none">• Udbetaling af forsørgelsesydelse til ledige og sygemeldte borgere• Håndtering af udbetalinger af refusion til virksomheder• Forvaltning af tilbagebetalingspligten• Kontrolarbejde mhp. at forebygge og forhindre fejludbetalinger, misbrug af sociale ydelser og socialt bedrageri• Økonomi- og gældsrådgivning
	<p>Stab</p> <p>Ansvarsområder:</p> <ul style="list-style-type: none">• Varetager sekretariatsbetjeningen på kerneområdet, herunder• Økonomiopfølgning• Juridisk bistand• Indsatsstrategi• Udvalgsbetjening• Resultatopfølgning• Kvalitetsudvikling
Kerneopgaven: Social Indsats og Udvikling	

Hoved- og underområder og tilbud	
	<p>Særlig Tilrettelagt Uddannelse (STU)</p> <p>Holbæk Kommune har, efter KL har gjort kommunerne opmærksom på det, anvendt mulighederne for at tildele Særlig Tilrettelagt Uddannelse (STU) efter Lov om aktiv beskæftigelse. Det betyder, at der har været et skift i konteringspraksis for alle udgifterne efter STU-lovgivningen.</p> <p>Der er en stigende tilgang til STU, og denne udvikling fortsætter også ind i 2024.</p>
Kerneopgaven: Vækst og Bæredygtighed, Ansvar for Fremtiden	
	<p>Holbæk Uddannelses- og Studiecenter (HUSC)</p> <p>HUSC er vært og samarbejdspartner for Absalons Sygeplejerske- og pædagoguddannelser og Zealands Finansøkonomuddannelse og fungerer som studiecenter for lokalt bosatte studerende. HUSC arbejder også for at forbedre uddannelsesmulighederne i Holbæk yderligere.</p>

Politikområde: Erhverv

Politikområdet omfatter og understøtter indsatsen for Erhverv samt yder støtte til udvikling af yder- og landdistriktsområder. Budgettet udmøntes som tilskud primært til Holbæk Erhvervsforum og Erhvervshus Sjælland.

Tabel 4a viser budgettet på politikområdet fordelt på aktiviteter.

Tabel 4a Budget fordelt på aktiviteter på politikområde Erhverv

Aktivitet - 2024 priser	R 2022	B 2023	B 2024	BO 2025	BO 2026	BO 2027
Udvikling af yder- og landdistriktsområder	0,4	0,8	0,5	0,3	0,3	0,3
Vejledning og Erhvervsudvikling	6,8	7,3	7,2	7,2	7,2	7,2
-Heraf Holbæk Erhvervsforum	4,7	4,7	4,6	4,6	4,6	4,6
-Heraf Erhvervshus Sjælland	2,1	2,6	2,6	2,6	2,6	2,6
I alt	7,1	8,1	7,7	7,5	7,5	7,5

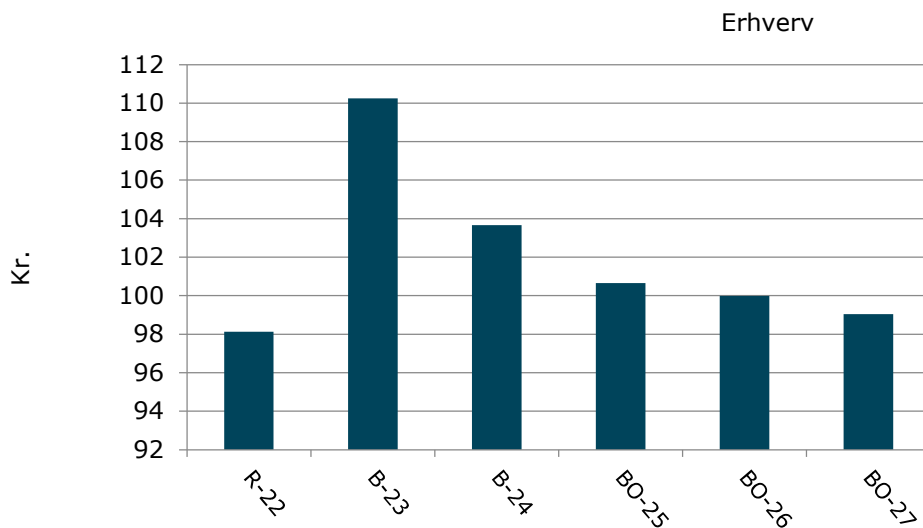
Note: Eventuelle differencer skyldes afrunding.

Området har gennem årene haft et ret konstant aktivitetsniveau.

Budget pr. indbygger i Holbæk Kommune

Figur 5 viser budgettet på Erhverv pr. indbygger i Holbæk Kommune.

Figur 5 Budget pr. indbygger (2024-priser, kr.)



Kilde: Holbæk Kommunes befolkningsprognose samt egne beregninger

Nyt i budget 2024

Fælles tværkommunal understøttelse af klyngeindsatser: Regeringen har besluttet en fireårig (2021-2024) satsning på udvikling af klynger i hele landet. Klyngerne skal fungere som bindeled mellem virksomheder og videns institutioner indenfor særligt udvalgte danske styrkepositioner, så virksomhederne lettere får

adgang til den nyeste viden og forskning. Til at understøtte og drive de udpegede klynger i regionen, bidrager kommunerne med medfinansiering til etablering og drift af de fire klynger.

Holbæk Kommune medfinansierer årligt klyngeindsatsen. Medfinansieringen er beregnet på antal borgere, og beløbet går til etablering af 4 filialer af klynger rundt om i regionen.

Der er på Sjælland udpeget 4 klynger:

1. Bygge & anlæg
2. Fødevarer
3. Life-Science
4. Miljøteknologi

Det er fra 2022 og frem besluttet at afsætte midler til at støtte de lokale erhvervsforeninger i Svinninge, Tølløse og Jyderup. Derved er foreningerne med til at sikre udvikling og støtte borgeraktiviteter i de tre byer i lighed med By-forum i Holbæk.

Opgaver og organisering

Politikområdet Erhverv omfatter aktiviteter i relation til erhvervsservice og iværksætteri samt Erhvervshus Sjælland.

“Erhvervsudviklingen” dækker primært det kommunale tilskud til Holbæk Erhvervsforum, som varetager den lokale erhvervsservice og indsatsen på at udvikle detailhandlen i Holbæk Kommune (By-forum). Med lov om Erhvervsfremme (gældende fra 1. januar 2019) overføres der midler til Erhvervshus Sjælland med henblik på at yde specialiseret erhvervsservice til alle virksomheder.

“Udvikling af landdistrikter” indeholder to mindre tilskud, som Holbæk Kommune yder til to Lokale Aktions Grupper (LAG): “LAG Midt-Nord-Vestsjælland” er en forening, der fremmer den lokale udvikling i kommunerne Odsherred, Kalundborg, Sorø, Lejre og Holbæk. “LAG Midt-Nord-Vestsjælland” administrerer EU’s program til udvikling af landdistrikterne som Lokal Aktionsgruppe. “LAG-små-øerne” er en forening, der fremmer bosætning og udvikling på de mindre øer i Danmark.

Nedenstående viser organiseringen af politikområdet og de primære funktioner, samt giver en kort beskrivelse af hvilken målgruppe tilbuddet gælder.

Tabel 4b Organisering og tilbud

Hoved- og underområder og tilbud

Vækst og bæredygtighed – Ansvar for fremtiden

Koordinerer, udfærdiger og følger op på de politiske og administrative aftaler, der indgås med bl.a. Holbæk Erhvervsforum og Erhvervshus Sjælland, samt udbetaler tilskud i henhold til aftalerne.

Ydelsesenhed til Borger- og ydelsesservice

Køb og salg af trafikbøger til taxavognmænd.